

**Plano Estratégico  
2015/2016**

Escola Secundária José Saramago -  
Maфра

## Introdução

---

A elaboração do presente Plano Estratégico decorre da aplicação do disposto no artigo 15º, do Despacho normativo nº 10-A/2015, de 19 de junho.

Na sua elaboração houve a preocupação de enquadrá-lo no Projeto Educativo de Escola, no Contrato de Autonomia e no Projeto Educativo Municipal, evitando, ao mesmo tempo, torná-lo uma repetição destes. Constitui, assim, um instrumento institucional de organização/gestão de curto prazo, resultante do diagnóstico efetuado a partir da análise dos resultados escolares.

Nele estão definidas as ações/medidas estratégicas a desenvolver ou implementar no ano letivo 2015/2016, numa perspetiva de melhoria contínua orientada para a otimização de processos e resultados, através da mobilização dos recursos necessários. Pretende-se, igualmente, o reforço e consolidação das práticas de autoavaliação da Escola, de modo a melhorar o desempenho organizacional.

As propostas que o integram assentam no pressuposto de que o sucesso e a melhoria dos resultados escolares devem estar ancorados na qualidade das aprendizagens, tendo sempre em consideração os valores fundamentais da ação educativa do Agrupamento: qualidade-rigor; responsabilidade-competência; transparência-integridade; solidariedade-liberdade; confiança-colaboração; tolerância-respeito.

## Metodologia

---

Tratando-se de um plano de intervenção a curto prazo, partiu-se da análise dos principais constrangimentos identificados no final do ano letivo 2014/2015 para a definição de um conjunto de ações prioritárias, cujo desenvolvimento irá decorrer ao longo do ano letivo de 2015-2016.

De acordo com o *timing* possível para a elaboração deste plano, procedeu-se à análise dos resultados escolares alcançados no final do mês de junho, comportando apenas os resultados escolares decorrentes das classificações internas de frequência dos cursos científico-humanísticos. Posteriormente, os departamentos debruçaram-se sobre os resultados e

apresentaram propostas de ações estratégicas que consideraram ser as adequadas para a melhoria do sucesso educativo. Em reunião de Conselho Pedagógico, as ações propostas foram debatidas e aferidas, culminando na definição deste Plano Estratégico.

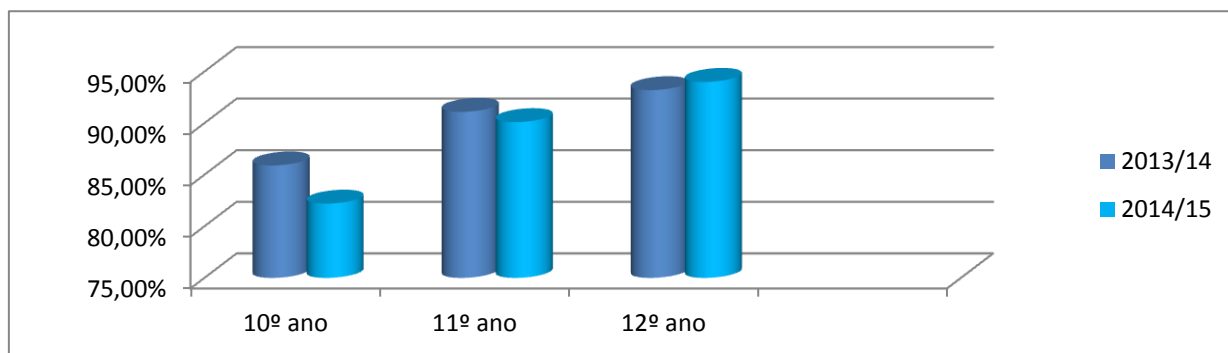
## PRINCIPAIS CONSTRANGIMENTOS

---

### *Nos cursos científico-humanísticos*

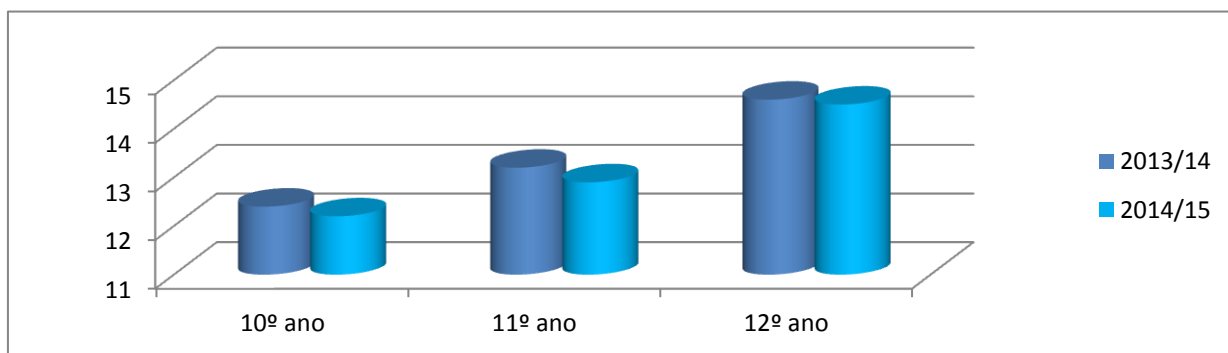
- Entre o ano letivo 2013/14 e 2014/15, registou-se um ligeiro decréscimo na taxa média de sucesso por disciplina da escola.

**Gráfico 1. Taxa média de sucesso por disciplina da escola (%)**



- Entre o ano letivo 2013/14 e 2014/15, registou-se um ligeiro decréscimo na média da escola das classificações médias de frequência por disciplina.

**Gráfico 2. Média da escola das classificações médias de frequência por disciplina (valores)**



- Da análise das médias das classificações de frequência em 2014/15, identificaram-se as seguintes disciplinas com valores médios inferiores à média da escola:

**Quadro 1. Disciplinas com valores médios de classificação de frequência inferiores à média global da escola por ano de escolaridade em 2014/15**

	Matemática A	Matemática B	MACS	Filosofia	Geografia A	Geografia C	Física e	Física	Geometria Descritiva A	História e Cultura das	Oficina das	Português	Alemão	Psicologia B	História A
10º ano	X	X		X	X		X		X	X					
11º ano	X	X	X	X			X		X				X		X
12º ano	X					X		X			X	X		X	X

### *Nos apoios educativos prestados em 2014/15*

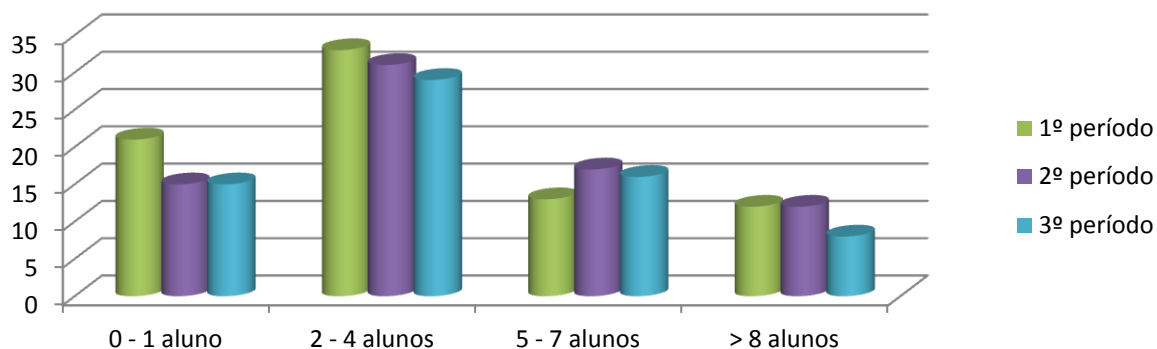
- Reduzido impacte das aulas de apoio pedagógico acrescido na obtenção de sucesso escolar nos alunos do 10º ano. De acordo com os dados apresentados no Relatório do 3º período do Apoio Educativo 2014/2015, a maioria dos alunos do 10º ano que frequentou aulas de apoio pedagógico acrescido no último período não demonstrou progressão na disciplina.

**Gráfico 3. Grau de progressão dos alunos do 10º ano que frequentaram aulas de apoio pedagógico acrescido durante o 3º período (2014/15)**



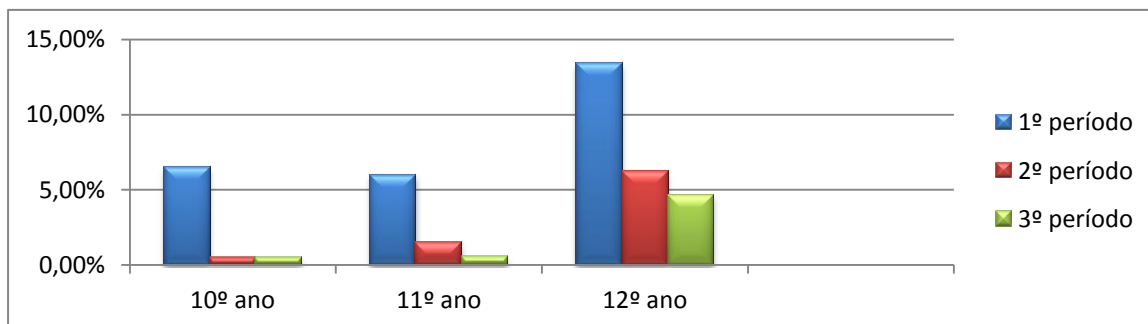
- Reduzida frequência dos alunos às horas de apoio às turmas. De acordo com os dados apresentados no Relatório do 3º período do Apoio Educativo 2014/2015, a maioria dos apoios prestados às turmas tiveram uma frequência média de dois a quatro alunos.

**Gráfico 4. Frequência de alunos aos apoios prestados às turmas, em 2014/2015 (valores absolutos)**



- Reduzida afluência de alunos às salas de estudo. De acordo com os dados apresentados nos Relatórios trimestrais de funcionamento das Salas de Estudos, é muito reduzida a percentagem de alunos que as frequenta, havendo ainda uma predominância dos alunos que o fazem apenas uma vez durante o ano, revelando um caráter muito esporádico.

**Gráfico 5. Frequência de alunos às Salas de Estudo, em 2014/2015 (%)**



## AÇÕES ESTRATÉGICAS

---

### CONSTRANGIMENTO

Dificuldade em manter/aumentar a percentagem de alunos com classificação interna de frequência superior ou igual a dez valores por disciplina.

### AÇÕES ESTRATÉGICAS

- **Monitorização e análise sistemática** dos resultados escolares dos alunos, feita no final de cada período letivo, pelos departamentos e pelo conselho pedagógico. Da monitorização e análise dos resultados escolares, proceder-se-á à definição de estratégias de melhoria em cada departamento.
- Realização de **trabalho colaborativo** entre professores da mesma área disciplinar e/ou do mesmo conselho de turma.
- **Desdobramento** de dois tempos a **Português** em todos os anos (para trabalho laboratorial de escrita e oralidade).
- Atribuição de um tempo de **apoio às turmas** do 10º e do 11º anos, na disciplina de **Biologia e Geologia**.
- **Desdobramento** de um tempo na disciplina de **Filosofia**.
- Atribuição de **apoio às turmas** do 10º e 11º anos na disciplina de **Geografia**.
- Nos cursos profissionais, nas disciplinas inerentes ao departamento de **Geografia**, atribuição de dois tempos semanais em salas TIC (com computadores).
- **Desdobramento** das disciplinas do departamento de **Economia e Contabilidade**, num bloco de 90 minutos;
- **Constituição temporária de grupos de homogeneidade relativa** em termos de desempenho escolar nas disciplinas do departamento de **Economia e Contabilidade**;
- Atribuição de dois tempos letivos em salas com acesso a computadores para as disciplinas de **Área de Integração, Psicologia e Economia** dos cursos profissionais;
- **Desdobramento** num bloco de 90 minutos nas disciplinas de **Geometria Descritiva A e História da Cultura e das Artes**, no 10º e sobretudo 11º anos, distribuídos da seguinte forma:  $\frac{1}{2}$  turma assiste a **Geometria Descritiva A** e simultaneamente a outra metade da turma assiste a **História da Cultura e das Artes**.
- Atribuição de um **apoio de 90 minutos** para a disciplina de **Desenho A**, para os 10º, 11º e 12º anos, possibilitando aos alunos o complemento de exercícios, dado o fraco ritmo de trabalho da maioria.
- Atribuição de **apoio às turmas** na disciplina de **Alemão** no 10º e 11º anos, uma vez que desde que há apoio as classificações de exame melhoraram.

- Atribuição de **um tempo de apoio** aos alunos do Curso Profissional de Turismo na disciplina de **Inglês** em todos anos.
- Manter o **reforço da carga horária** no 11.º ano na disciplina de **Física e Química A**.
- Coadjuvação uma vez por semana numa das aulas de noventa minutos de **Física e Química A** orientadas para a resolução de problemas, atribuída a professores com horas na sala de estudo.
- Manter as **aulas de apoio à turma** na disciplina de **Física e Química A**.
- **Reforço da carga horária** (45 minutos por semana) para o 10º ano de **Matemática A**, atendendo a que se trata de um novo programa, *à priori* bastante extenso e complexo e de cuja gestão não há qualquer experiência prévia. Não sendo possível adotar esta medida, o **desdobramento** torna-se imprescindível.
- No caso dos Cursos Profissionais deve privilegiar-se o apoio à turma, pelo que deverá ser atribuído às disciplinas com maior insucesso.
- Manter o **apoio à turma** de dois tempos na disciplina de **História A**, no 12º ano.
- Manter as **Salas de Estudo** em funcionamento.

#### CONSTRANGIMENTO

**Reduzido impacte das aulas de apoio pedagógico acrescido na obtenção de sucesso escolar nos alunos do 10º ano.**

#### AÇÕES ESTRATÉGICAS

- Diversificar as formas de apoio educativo aos alunos do 10º ano apostando, nomeadamente, no desdobramento e na coadjuvância.
- Reforçar a sensibilização junto dos pais/encarregados de educação e dos alunos, da importância deste tipo de apoio.

#### CONSTRANGIMENTO

**Reduzida afluência de alunos às salas de estudo.**

#### AÇÕES ESTRATÉGICAS

- Divulgação, pelos diretores de turma, junto dos alunos e encarregados de educação da importância dos alunos/educandos frequentarem de forma regular a Sala de Estudo.
- Melhoramento das condições de luminosidade da Sala de Estudo junto à Biblioteca.
- Separação entre a Sala de Estudo e o Gabinete de Apoio ao Aluno, por se considerar não haver privacidade para abordar os assuntos de ordem disciplinar.

# Disposições finais

---

É importante gerir as expectativas dos pais/encarregados de educação e dos alunos quanto ao impacto destas medidas. De facto, as mesmas visam tornar as aprendizagens mais robustas e significativas, mas não operam mudanças consistentes no desempenho da maioria dos alunos, caso eles não suplementem estas medidas com o seu esforço e trabalho regulares.

Evidencia-se que poderá surgir a necessidades de se integrar novas ações estratégicas que se considerem pertinentes, resultantes da análise de novos indicadores relativos aos resultados escolares, como sejam os resultados finais dos cursos profissionais e dos EFA, bem como os resultados finais dos exames e provas nacionais (integrando as duas fases).

Concomitantemente, salienta-se que todas as ações estratégicas definidas estão sujeitas a condicionalismos inerentes à aplicação dos normativos que regulam a organização do ano letivo e, por inerência, a distribuição do serviço letivo.

Os resultados escolares serão monitorizados no final de cada período letivo e o impacte das medidas implementadas será avaliado no desfecho do ano de 2015/2016, nos termos da lei.

Este Plano Estratégico foi aprovado em reunião de Conselho Pedagógico realizada no dia 16 de julho de 2015.

A Presidente do Conselho Pedagógico,

Perpétua Maria da Silva Franco